

中华骏捷FSV

专用影音导航系统安装指导



01 原车音响效果

适用车型：
中华骏捷FSV

升级改造前需准备的工具如下：

- a. 胶刀：用于拆卸原车中控台的面板。
- b. 套筒扳手、十字批、一字批：用于拆卸固定主机的螺丝。
- c. 大毛巾：为避免拆装过程中刮花原车的中控台、仪表盘等，在整个拆装过程中必需用毛巾盖住容易刮花的部位。
- d. 手套：避免手上的油污弄脏原车内饰。

注意：在拆卸原车音响前必须检测原车音响和各项功能，确保原车音响无任何问题再进行升级改造。

02 适配车型

03 升级改造前需准备的工具



04 从CD机上方的空调出风口右上角开始撬起（把此处扣位撬松）



05 撬松空调出风口左上角



06 从右边撬松挡把周围的装饰条



07 撬松装饰条的左边



08 取下装饰条



09 从右边开始撬松空调控制面板，撬松后把左边也撬松



10 从右边开始撬松空调控制面板底部



11 然后撬松空调控制面板底部左边



12 然后向外拉出空调控制面板至适当缝隙（注意不可完全拉出） NO PIC



13 然后依次退掉空调出风面板和空调控制面板的3处扣位



14 拔掉空调出风口面板后面的应急灯开关插座



15 分别取下锁原车CD的4个螺丝（注意螺丝上的4个弹垫，不要掉进车内）



16 把掉原车CD机后面的接线头



17 取出原车CD



18 从原车CD机上取下左右安装支架（6颗螺丝留着备用）



19 将原车右支架装上导航主机（只锁两颗螺丝）



20 将原车左支架装上导航主机（只锁两颗螺丝）



21 剥开右边A柱的密封条，撬开内饰板将GPS天线吸在钢板上面



22 将GPS线顺着A柱穿过副驾驶前的储物盒，将GPS天线插头从原车CD位置牵出备用



23 原车尾线



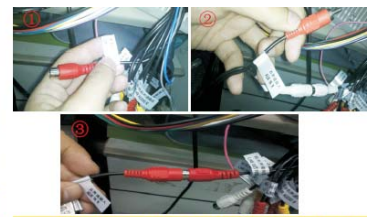
24 原车尾线和FSV专用导航尾线接法



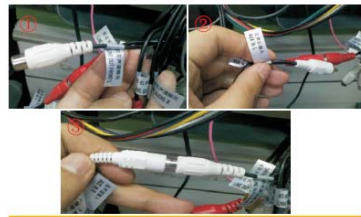
25 将FSV专用导航尾线公头分别插入主机的三个插座内



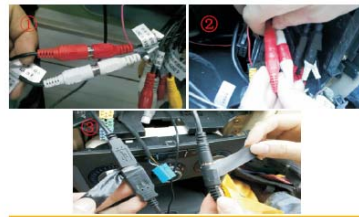
26 将FSV专用尾线上的USB公头插入FSV导航主机后面的USB母头



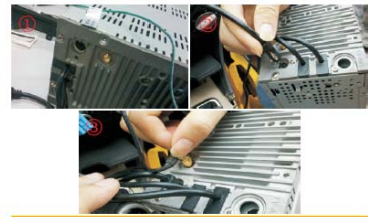
27 将FSV专用导航尾线的右声道输入插入公头AUX线束的前右声道输出母头



28 将FSV专用导航尾线的左声道输入插入公头AUX线束的前左声道输出母头



29 接好后的状态（注意所有接头都要包电工胶）



30 将收音天线和USB天线分别插入FSV导航主机对应插座



31 用原车螺丝锁FSV导航主机



32 将应急灯插头插入应急开关插座



33 将空调出风口面板和空调控制面板的三个扣位扣住，然后装回原车



34 把装饰条装回原车



35 装好后开机在车标设置界面里把车标设置为中华车标



36 导航界面